

**TRÁFICO EN CARRETERAS
SUPERAN
NIVELES
PREPANDEMIA
LAS REGIONES
NORTE Y
SUR-SURESTE.
PÁG. 20**

Supera niveles precovid el tráfico en carreteras por pasajeros y obras

INFRAESTRUCTURA

Regiones norte y sur-sureste del país, las que mayor crecimiento reportan

Marhnos y Pinfra han acelerado su recuperación por las concesiones

primeros meses de coronavirus, la actividad del transporte de carga y mercancías logró sostener la movilidad en las principales vías mexicanas y, en las zonas metropolitanas, el transporte de pasajeros se recuperó a menor ritmo.

Roberto Ballinez, director ejecutivo senior de finanzas públicas e infraestructura de la calificadora internacional HR Ratings, indicó a

FERNANDO NAVARRETE
fnavarrete@elfinanciero.com.mx

A casi tres años de la emergencia sanitaria por Covid-19, el tráfico en carreteras y autopistas federales del país no sólo se ha recuperado, sino que ha superado, incluso, los niveles prepandemia con tasas de hasta doble dígito en zonas como el norte y el sureste de México, señalaron especialistas y concesionarios.

Tras las restricciones durante los



EL FINANCIERO que esto impulsó en 2022 que en áreas como el norte de México, ligadas a la actividad industrial del T-MEC, o en el sureste, con obras como el Tren Maya y la Refinería Dos Bocas, tuvieron los mayores niveles de tráfico e ingresos.

“El sector carretero, hoy por hoy, ya está creciendo, ni siquiera está ya recuperándose, para el segundo trimestre del 2022, tanto las cifras de tráfico y de ingresos, sobre todo, ya están por arriba de las de 2019”, dijo.

HR Ratings califica el desempeño de 33 activos carreteros como el Circuito Exterior Mexiquense, el Maxitúnel de Acapulco, la Autopista Perote-Xalapa y el Periférico de Monterrey, entre otras.

Detalló que al comparar las cifras del segundo trimestre de cada año, en 2019 el aforo cayó hasta 40.5 por ciento, mientras que en el 2022 creció 2.6 por ciento.

Al contrastar ambos periodos, la diferencia es positiva hasta en un 6.6 por ciento, según HR Ratings.

Sobre los ingresos, el directivo explicó que contra los niveles del segundo trimestre del 2019, éstos se encuentran 15 por ciento por arriba en el mismo lapso de 2022, en tanto que en el sureste superan el 27.1 por ciento, por el transporte de carga de materiales para obras, y en el norte más de 22.3 por ciento, por actividades relacionadas con el T-MEC.

MARHNOS 'ACELERA' RECUPERACIÓN

Para Grupo Marhnos, la recuperación del tráfico en sus carreteras y puentes concesionados ha sido acelerada durante el año pasado y lo que va del 2022, por mayor tráfico de pasajeros y de carga en la frontera y las principales ciudades del país.

José Manuel Fortes, director de Autopistas México en Marhnos, dijo que tras el impacto del Covid, el tráfico en el Puente Internacio-

nal Reynosa-McAllen, la Autopista Guadalajara-Colima y el Libramiento de Villahermosa, están a niveles prepandemia o más.

“El Puente Internacional de Reynosa, sí registró afectaciones mayores dado que es una infraestructura que sirve para comunicar dos regiones de distintos países”, expuso.

Detalló que en este puente, el Tráfico Promedio Diario Anual (TPDA), previo al Covid, era de unos 3 mil 500 vehículos y se cayó hasta 500 con la crisis. Aunque tardó en recuperarse, precisó que hoy tiene su mejor nivel con tráfico de 3 mil 900 a 4 mil unidades.

En la Autopista Guadalajara-Colima el flujo promedio mensual pasó de 44 mil autos en circulación en el 2019 a 14 mil automóviles. Hoy, el TPDA oscila entre los 14 mil 500 autos a 14 mil 800 por día.

“El caso del Libramiento Villahermosa, ese sin duda recibió una afectación fuerte durante la pandemia, pero siendo transporte de carga el que mayormente circula esta infraestructura, la afectación no se sintió tanto; de aforos de 7 mil vehículos diarios, sí llegó momentos en que cayó a 3 mil”, dijo.

Comentó que Marhnos abrirá un nuevo tramo para Banobras en este libramiento, que conecta con el Aeropuerto de Tabasco.

PINFRA TAMBIÉN AGARRA IMPULSO

Promotora y Operadora de Infraestructura (Pinfra) tuvo un buen desempeño durante el tercer trimestre del año, por los ingresos y un mayor tráfico de su división de concesiones carreteras. Los ingresos globales de la firma crecieron 11 por ciento a 3 mil 548 millones de pesos.

“En relación a las autopistas que consolidan en los resultados de la compañía, el TPDA fue de 290 mil

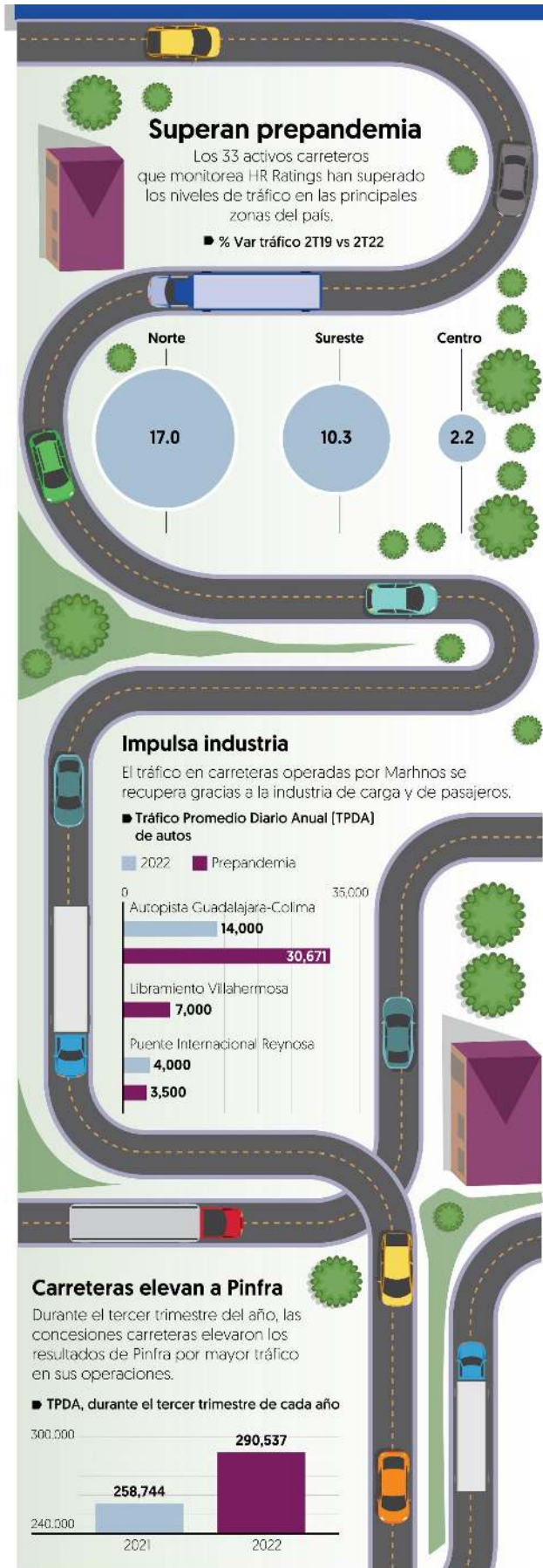
537 unidades, un 12 por ciento mayor al del mismo periodo del año anterior, con ingresos por 2 mil 768.9 millones de pesos, 22 por ciento mayores a los reportados en el 2021”, detalló David Peñaloza Alanís, director general de Pinfra.

Señaló que el tráfico ya mostró una tendencia a niveles precovid, como la Autopista Monterrey-Nuevo Laredo, con un alza del 36 por ciento.

EN EL SURESTE MEXICANO

los ingresos están por encima del 27.1%, debido, principalmente, por el transporte de carga de materiales para obras





Fuente: HR Ratings, Marhnos, Fonadín y Pinfra

